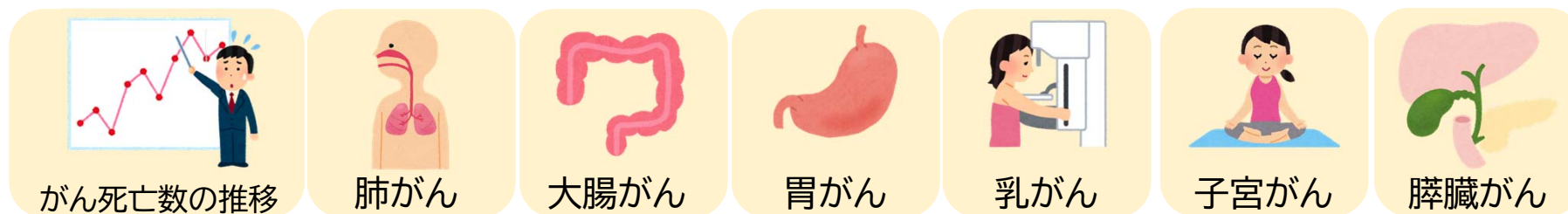


コラム

がん検診のエビデンス がんによる死亡の数とがん検診の有効性

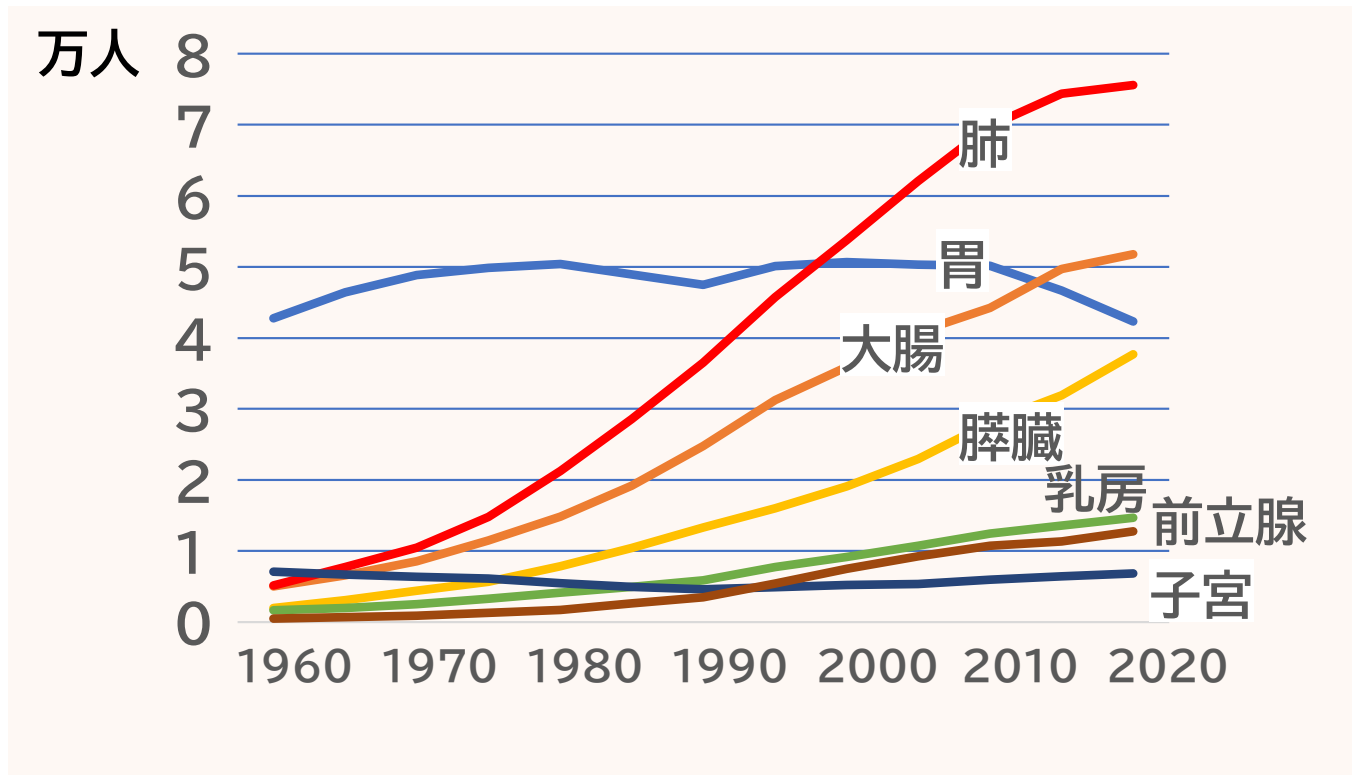
このコラムでは
国立研究開発法人 国立がん研究センター がん対策研究所のサイト
<https://canscreen.ncc.go.jp/kihon/outline.html>
の情報などをもとにまとめています。

また、当院でどのように健診/検診を受けられるかについて、説明しています。





全国がん 部位別死亡数 年別



がん部位別の死亡数では、
肺がん、大腸がん、胃がんが多いことがわかります。
肺がん、大腸がんによる死亡は、依然、増加傾向にあります。
胃がんは減少傾向にあり、膵がんが増加してきていることがわかります。

全国がん登録のデータを基に作成

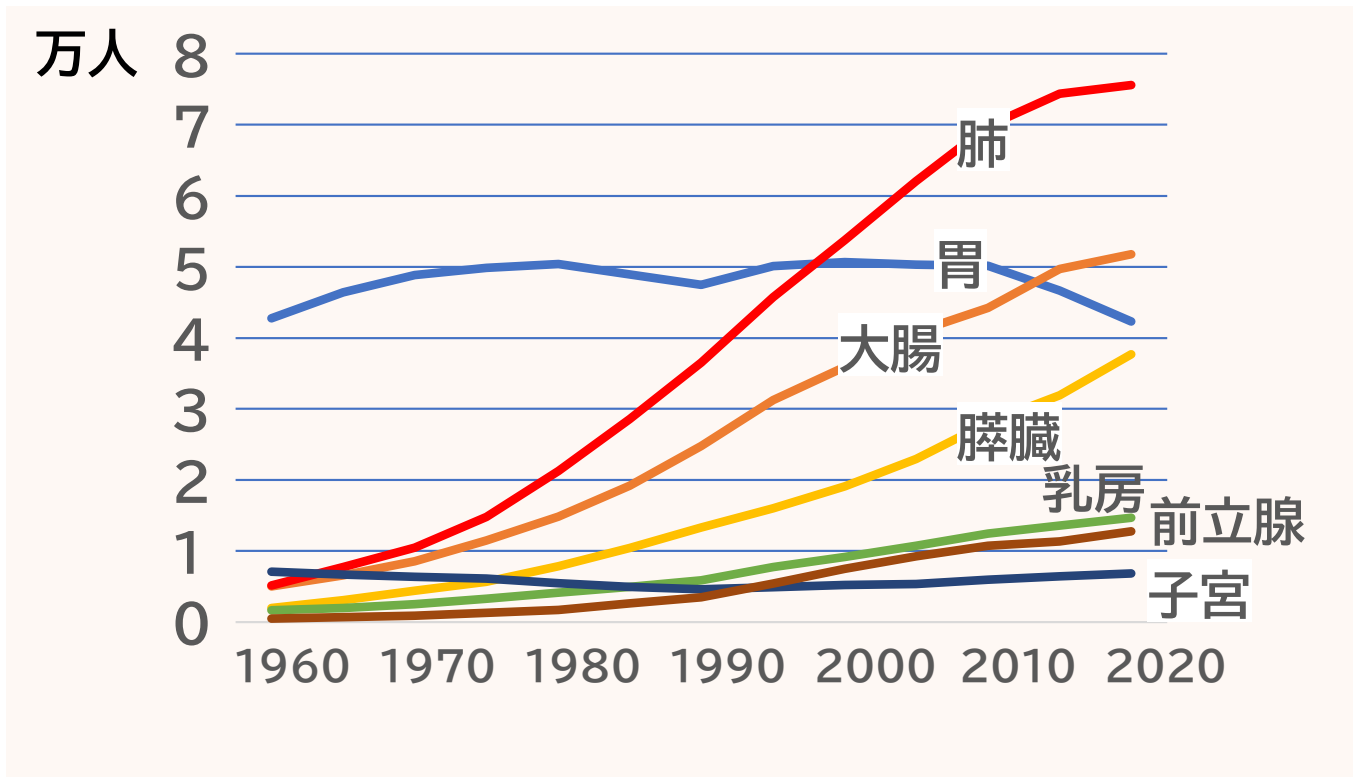
国立がん研究センターがん情報サービス「がん統計」(全国がん登録)

Cancer Statistics. Cancer Information Service, National Cancer Center, Japan

(National Cancer Registry, Ministry of Health, Labour and Welfare)



全国がん 部位別死亡数 年別



日本でがんによる死亡数が多い肺がん、大腸がん、胃がん、膵がんなどについて、どのような検診が推奨されているのか、また、同愛記念病院では、どのようにがん検診を受けられるかについて、簡単に説明いたします。

どんな
検査？



- 非高危険群に対する胸部X線検査
- 高危険群に対する胸部X線検査と喀痰細胞診併用法



国立がんセンター
がん対策研究所に
よる推奨レベル

対策型健診（区民健診のがん検診など） **実施を推奨する（グレードB）**
任意型健診（人間ドックなど） **実施を推奨する（グレードB）**
<https://canscreen.ncc.go.jp/guideline/haigan.html>

コメント

この検査を受けて、適切に対応することで、死亡率減少効果を示す十分な証拠があります。

健診センターでの受診

- > 墨田区「肺がん検診」で受けられます。
- > 多量の喫煙歴のある方は「高危険群」。喀痰検査も行います。
- > 人間ドック、その他の健診では胸部エックス線はセット項目に含まれております。喀痰検査もオプション選択ができます。

どんな
検査？



●便潜血検査(免疫法)



国立がんセンター
がん対策研究所に
よる推奨レベル

対策型健診（区民健診のがん検診など） **実施を推奨する（グレードA）**
任意型健診（人間ドックなど） **実施を推奨する（グレードA）**
<https://canscreen.ncc.go.jp/guideline/daicyougan.html>

コメント

この検査を受けて、適切に対応することで、死亡率減少効果を示す十分な証拠があります。

健診センターでの受診

- > 墨田区「大腸がん検診」で受けられます。
- > 人間ドックのセット項目に含まれており、その他の健診でもセット、あるいはオプションで検査が受けられます。
- > 免疫法による便潜血検査を2回法を用いた検査が行われます。

どんな
検査？



●胃エックス線検査（バリウム検査）

●胃内視鏡検査（胃カメラ）



国立がんセンター
がん対策研究所に
よる推奨レベル

対策型健診（区民健診のがん検診など） **実施を推奨する（グレードB）**
任意型健診（人間ドックなど） **実施を推奨する（グレードB）**
<https://canscreen.ncc.go.jp/guideline/igan.html>

コメント

胃X線検査、胃カメラともに、死亡率減少効果を示す相応な証拠があります。

健診センターでの受診

- > 墨田区「胃がん検診」は、バリウム検査は40歳以上、胃カメラは50歳以上の方が対象となっています。
- > 人間ドックのセット項目に含まれており、その他の健診でもセット、あるいはオプションで検査が受けられます。

どんな
検査？



●マンモグラフィ単独法



国立がんセンター
がん対策研究所に
よる推奨レベル

対策型健診（区民健診のがん検診など） **実施を推奨する（グレードB）**
任意型健診（人間ドックなど） **実施を推奨する（グレードB）**
<https://canscreen.ncc.go.jp/guideline/nyugan.html>

コメント

40～74歳を対象として、死亡率減少効果を示す相応な証拠
があります。

同愛記念病院での受診

> 墨田区健診の「乳がん検診」をご予約の方は、同愛記念病院
(0570-200678)にかけていただき、交換(5番をプッシュ)
に「墨田区の乳がん検診を受診したい」旨をお伝えください。

どんな
検査？



●細胞診検査(従来法・液状検体法)



国立がんセンター
がん対策研究所に
よる推奨レベル

対策型健診(区民健診のがん検診など) **実施を推奨する(グレードA)**
任意型健診(人間ドックなど) **実施を推奨する(グレードA)**
<https://canscreen.ncc.go.jp/guideline/shikyukeigan.html>

コメント

30～64歳での浸潤がん罹患率減少効果の確実なエビデンスがあり、65～69歳でのエビデンスも担保できるとされています。
<https://canscreen.ncc.go.jp/guideline/shikyukeigan.html>

同愛記念病院での受診

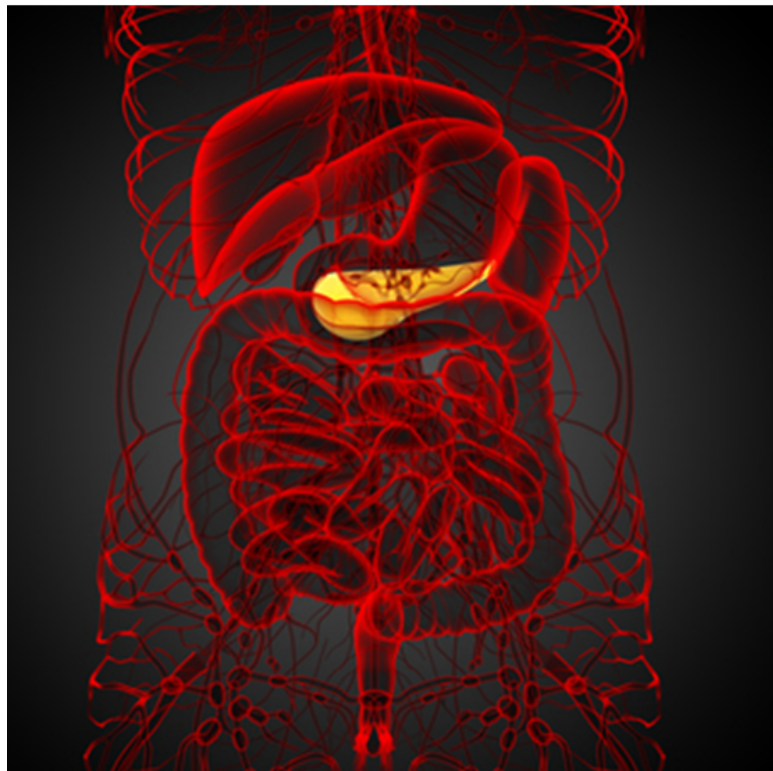
- > 墨田区健診の「子宮がん検診」を受診の方は、ご予約の必要はありません。
- > 所定の用紙に必要事項を記入し、
月～金の9時から11時に総合受付で手続き後、婦人科外来を受診してください。




区民健診では「膵がん検診」はありません そこで より詳細な検査として腹部エコー検査に加えてMRI検査を開始しました

膵臓ドック

膵臓・膵管をMRI/MRCPで検査



社会福祉法人 同愛記念病院

 膵臓ドック
(1回の検査で以下の情報が得られます)

膵臓MRI/MRCP

MRI: 膵臓を含む腹部の断面像

MRCP: 膵管や胆管・胆嚢の検査

料金 27,000 円 (税込)※

※ 追加検査の料金は以下のとおりです

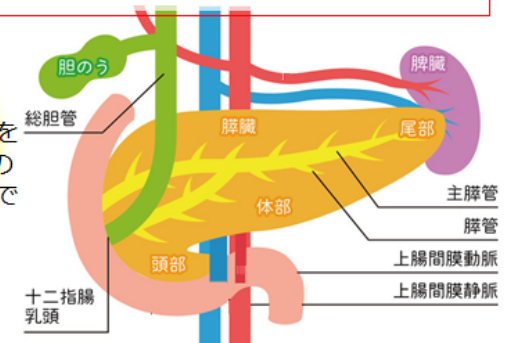
腫瘍マーカー測定(※1) : 3,400円

腹部エコー検査 : 6,600円

(※1) アミラーゼ、DUPAN-2, SPan-1, CA19-9を測定します。

膵がんは早期診断が難しい難治性がんの代表です。
最新のがん統計(2021年)では
膵がんで死亡するリスクは
>男性で45人に1人
>女性で47人に1人となっております
男性では、前立腺がんで死亡するリスクより高く、
女性では胃がんや乳がんより高いものとなっております。
(https://ganjoho.jp/reg_stat/statistics/stat/summary.html)

MRI断面像からは、
膵臓の水平横断像を
MRCPからは膵管の
画像を得ることができます。





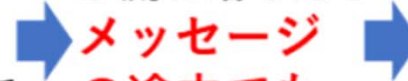
お申し込み・お問い合わせは

TEL 0570-200678 (代表)



同愛記念病院 代表
0570-200678

にかけて



音声ガイダンス
が流れ始めたら
メッセージ
の途中でも



“3”を押す



同愛記念病院
健診センター

